

## **ГРУМИНГ АМЕРИКАНСКОГО КОКЕР-СПАНИЕЛЯ К ВЫСТАВОЧНОМУ РИНГУ**

Груминг кокер-спаниеля к выставке — поистине вид искусства. Недавно одна очень известная заводчица, выставявшая собственных чемпионов во всех трех подгруппах по окрасу, сокрушалась, что любит музыку, но не может петь. Она также любит балет, но не танцует, не умеет красиво писать на холсте маслом, но может подстричь собаку. Работа ее была скрупулезной — шея плавно переходила в холку, все сочленения и постав хвоста подчеркивались надлежащим образом, наконец, были нанесены последние штрихи на голове, придающие кокеру мягкое, одухотворенное выражение. Триммингуя каждую собаку, она чувствовала, что создает шедевр. Так и было на самом деле. Искусство это осваивается не за один день и требует упорства и терпения.

Вы должны иметь достаточно времени, чтобы критически оценить свою работу и мысленно отметить те или иные упущения, над которыми вам придется еще потрудиться, чтобы выгодно подчеркнуть или же по возможности даже «исправить» недостатки своего питомца. У каждой собаки имеются свои достоинства и недостатки. Искусный парикмахер знает, как ослабить восприятие недостатков экстерьера и подчеркнуть достоинства собаки стрижкой.

Тримминг головы подчеркивает чистоту ее линий, особенно выражение глаз. Обычно я приступаю к обработке головы машинкой «Остер-А-5» с насадкой номер 10. Начинаю с ушей. Отступите от основания уха примерно на треть (по своему усмотрению). Стригите машинкой вверх к черепу против шерсти. Продолжайте стричь против шерсти по бокам головы вокруг

ушей и щеки, пока не дойдете до морды. На морде можно оставить более длинную шерсть, особенно если вам хочется сделать ее пошире. Не переусердствуйте и не добейтесь обратного эффекта. При необходимости ее всегда можно потом слегка укоротить, а вот сделать длиннее — невозможно. Теперь сделайте то же самое с другим ухом и вокруг него. После этого посмотрим на горло вниз до «адамова яблока». С этой же насадкой номер 10, начиная с «адамова яблока», поднимайтесь вверх короткими легкими штрихами, придавая груди вид детского «слюнвячика».

Убедитесь, что уши чисто выстрижены у основания, в месте их прикрепления. После этого двигайтесь вниз в противоположном направлении, обрабатывая шерсть на шее спереди и по бокам, пока она не станет равномерно короткой. Если вести машинку вниз по шерсти (направлению роста волос), она ровняет шерсть, но не выстригает начисто, как на ушах и по бокам головы. Таким образом создается иной, более выразительный объемный эффект, как при чеканке, — шерсть выглядит как бы отшлифованной (равномерно короткой с четкими границами струящейся длинной шерсти), к чему вы и должны стремиться.

Теперь установите насадку номер 15 и работайте против шерсти. Начинайте с обработки перехода от лба к морде, выстригая его в виде перевернутой буквы «V». Эта область выстригается очень коротко. Таким же образом выстригается шерсть под глазами. Теперь вы должны коротко выстричь шерсть на спинке носа. Выравнивайте ее против шерсти, чтобы подчеркнуть квадратный формат и придать морде более широкий и крепкий вид.

Резиновой щеткой тщательно и аккуратно удалите с головы оставшиеся состриженные волосы.

Вновь поставьте насадку номер 10 и стригите по шерсти легкими короткими движениями к затылку. Теперь можно нанести последние штрихи, используя односторонние тонкие филировочные ножницы, что при-

даст стрижке естественный вид. Осторожно пройдите ножницами вокруг перехода от лба к морде и в углах глаз. Так завершается процесс, начатый машинной стрижкой. Если вам захочется подчеркнуть переход от лба к морде, можно пройти то же самое место более тонкой насадкой номер 15. Мы, как правило, заявляем, что можем искусно выстричь переход от лба к морде, осторожно и тщательно проработав его ножницами; ключевое слово здесь — осторожно!

Если вы хотите, чтобы глаза выглядели крупнее и выразительнее, укоротите ресницы. Опять повторю — осторожно! Вплотную занимаясь головой и глазами кокера, надо быть крайне внимательным и осторожным. Незначительный промах не только испортит всю картину, но ножницы или машинка, задев глаз, принесут беду. Если глаза великоваты или светловаты, ресницы лучше оставить естественными. Вы поразитесь, до какой степени все эти мелкие детали подчеркнут выразительность вашего кокера.

Мы уже подчеркнули линии и силуэт головы над затылочным бугром. Теперь надо профилировать область от затылочного бугра к шее, чтобы были видны затылочный бугор, переход от головы к шее, красивый изгиб шеи и плавный ее переход в холку.

Теперь вновь пройдите по шерсти на голове филировочными ножницами, чтобы выровнять и придать ей естественный вид, подчеркнув силуэт со всех сторон. Волосы при этом не должны быть ни прилизанными, ни торчащими в стороны, ни разными по длине. Резиновая щетка и хорошие тонкие филировочные ножницы доведут дело до конца и придадут голове желаемый притягательный и аккуратный вид.

Теперь, когда вы выполнили основную работу, крайне важно все выровнять, добиваясь наиглавнейшего — четких плавных линий. Машинкой с насадкой номер 10 еще раз пройдите по шерсти ушей, горла и по бокам шеи. Помните: движения должны быть предельно легкими, когда вы филируете шерсть, добиваясь ес-

тественного эффекта. Обработывая эту область, еще раз слегка подстригите горло спереди снизу вверх к подбородку, чтобы вид спереди и с боков выглядел естественно отшлифованным. Некоторые, в том числе и я, стригут горло спереди только от «адамова яблока», а другие спускаются ниже, до грудины. Если вы решили стричь до грудины, то делайте это предельно осторожно. Переусердствовав, можно создать впечатление плоской груди или спрямленных плеч. Тримминг подчеркивает достоинства собаки, но, допустив ошибку, вы вполне можете наградить ее пороком, которым она на самом деле не обладает.

Теперь выстригайте щеки и морду по бокам, не подчеркивая скулы. Окончательные штрихи на морде наносите с предельной осторожностью. Хорошо, если морда крупная и крепкая, но к облегченной чрезмерный тримминг только привлечет внимание. Машинкой с насадкой номер 15 завершите линии перехода от лба к морде, а если понадобится, губ и подбородка.

Прежде чем приниматься за филировку шерсти на шее, холке и корпусе, поставьте собаку перед зеркалом и составьте мысленное представление о предполагаемой стрижке. Начните филировку с загривка. Помните: ваша цель — подчеркнуть естественную выпуклость шеи. Слишком короткий тримминг или огрехи могут привести к удручающему эффекту — так называемой «овечьей шее». Сначала отфилируйте шерсть, выстриженную на шее с боков машинкой, чтобы создать естественный переход. Стригите только по шерсти (вдоль роста остевых волос) и никогда поперек. Шея должна плавно переходить в холку, иначе холка будет слишком выступать над линией спины. Филировка шерсти проводится на всем корпусе до конечностей, чтобы возник общий мягкий силуэт со струящейся шерстью.

Следующий этап — спина. Шерсть на спине у каждой собаки обрабатывается по-разному, в зависимости от структуры шерсти. Идеально, когда шерсть прямая, плотно прилегающая и густая. Из-за густоты шерсти

часто возникают неровные участки (ступеньки), которые необходимо отфилировать, выровнять.

Если вы хотите выставлять своего кокера на выставках или поддерживать его в таком виде, никогда — повторяю, никогда! — не касайтесь машинкой спины и крупа. Машинной стрижкой вы снимете весь остевой волос. Наш кокер — охотничий спаниель, а остевой волос защищает его от непогоды — дождя, снега и других невзгод. Без остевого волоса весь наряд кокера становится похожим на бумажную ткань или велюр и полностью промокает.

Вы часто увидите, как судьи, в том числе я, проверяя постав хвоста, проводят по крупу рукой или пальцем и смотрят, сохранен ли остевой волос. Правильная структура шерсти — важная деталь стандарта американского кокер-спаниеля, и опытный судья, расставляя собак на ринге, всегда учитывает это.

Как добиться, чтобы шерсть на спине плотно прилегала или выглядела ухоженной?

Ее надо расчесывать только по ходу волос. Расчесывая таким образом, вы заметите, что под остевым волосом лежит пушистый подшерсток. Иногда, особенно если шерсть очень густая, подшерсток пробивается наверх и прикрывает остевой волос. Вы должны удалить лишний подшерсток, не задев при этом остевой волос. Есть два способа, которыми я с успехом пользовался. Один состоит в использовании обыкновенного тримминговочного ножа для терьеров (без бритвенного лезвия). Таким ножом легко выдергать подшерсток, не повреждая остевой волос. Во-вторых, можно использовать зазубренное лезвие филировочных ножниц. Можно просто выщипать эти участки вручную (отстриппинговать), правда, это займет больше времени. Любой, кто занимается терьерами, покажет вам, как это сделать, не повредив покровного волоса.

Теперь вы должны завершить силуэт корпуса, удалив лишнюю шерсть под хвостом. Тщательно расчешите шерсть на крупе, вокруг и под хвостом. С помощью

спаниеля не должна волочиться по полу. Да, шерсть защищает его от непогоды, но главное, он должен свободно двигаться и покрывать немалые расстояния, охотясь вместе с хозяином.

Конечности должны гармонично вписываться в общий силуэт. Лапа должна выглядеть компактной, круглой, объемной, покрытой густой шерстью. Когти надо подстричь, лишнюю шерсть между подушечками лап следует удалить. Прежде чем приступать к триммингу, лучше сначала посмотреть уже подготовленную собаку, чтобы четко знать, что вам предстоит сделать. Шерсть на лапе следует хорошо расчесать и взбить.

Завершая титанический труд, искусный парикмахер делает шаг назад, ставит своего подопечного перед зеркалом и смотрит, насколько ему удалось создать неповторимый образ «Американца» в его роскошном литом наряде. Выглядит ли собака гармоничной? Это ключевое понятие — выставочная собака должна быть идеально сбалансированной и гармоничной как по отношению к типу породы, так и по внешнему виду. Два этих понятия неразрывны и только вкуче составляют идеального коккер-спаниеля. Не сомневайтесь — первая ваша попытка вполне может закончиться катастрофой.

И последнее, чего, на мой взгляд, делать не надо...

Не надо забывать, что для приведения кокера в выставочный вид требуется не только многочасовой труд, но и бесконечная практика.

В основном стрижка закончена. Теперь вы можете поставить собаку перед зеркалом и посмотреть, что вы сотворили. Еще раз расчешите ее гребешком, убедитесь, что непослушные волосы улеглись, как положено, и попытайтесь поставить себя на место судьи. Ваша цель — показать хорошо ухоженного, гармонично сложенного, очаровательного коккер-спаниеля, как будто сошедшего с картинки. Если вы увидите именно это, то ваш коккер-спаниель готов выйти на выставочный ринг.

филировочных и обычных ножниц аккуратно состригите всю шерсть вокруг ануса, потом отфилируйте ее, не нарушая при этом линии изгиба бедер. Это также можно сделать тримминговочным ножом. Подшерсток на крупе можно удалить также зазубренным лезвием филировочных ножниц или тримминговочным ножом без бритвы. Помните: спаниель состоит из выпуклостей и углов, таких, как изящный изгиб шеи, углов плечелопаточного сочленения и задних конечностей. Их необходимо обрабатывать так, чтобы подчеркнуть красоту собаки в целом.

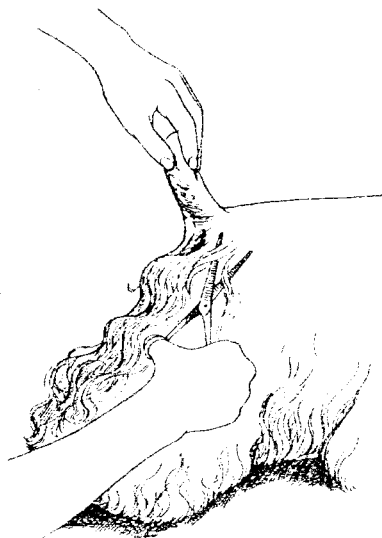
Спина и бока (от холки до хвоста) должны выглядеть плавными и гладкими (без лесенок и торчащих пучков волос). Если хвост поставлен низко, оставьте на крупе побольше шерсти, чтобы создать впечатление, что он поставлен на уровне спины. Пройдитесь филировочными ножницами вокруг основания хвоста и под ним. Отфилируйте шерсть на бедрах, чтобы подчеркнуть углы сочленений задних конечностей.

Я видел на ринге хвосты, подстриженные на самый разный манер. Все они вполне приемлемы, но некоторые безусловно более привлекательны. Можно оставить чуть более длинные волосы на конце, чтобы ухватиться за них при показе. Другие стригут хвост так, чтобы он не бросался в глаза. Но хвост не должен напоминать копченую венскую сосиску, как это часто бывает.

Шерсть на плечах и по бокам грудной клетки также должна быть отфилирована, пока силуэт не сольется в единое произведение искусства. Оформляя шерсть на корпусе, надо помнить, что это охотничья собака. «Слюнявчик» на груди нужно свести на нет так, чтобы образовалась отчетливая граница с прилегающим к нему передним плечевым поясом. Шерсть на животе выстригается так, чтобы при взгляде сбоку был виден просвет между «юбкой» (бахромой на животе) и полом.

Следует помнить, что эта порода выведена для полевой работы, и даже если вы не собираетесь использовать ее на охоте, то хотя бы уважайте ее за это. Шерсть кокер-

1. На шее и на спине шерсть филируется

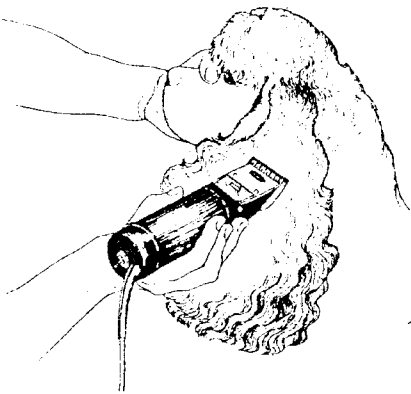


2. Длинная шерсть около хвоста коротко состригается ножницами



3. По окончании стрижки собака имеет выставочный вид. Художник *Пегги Бэй*

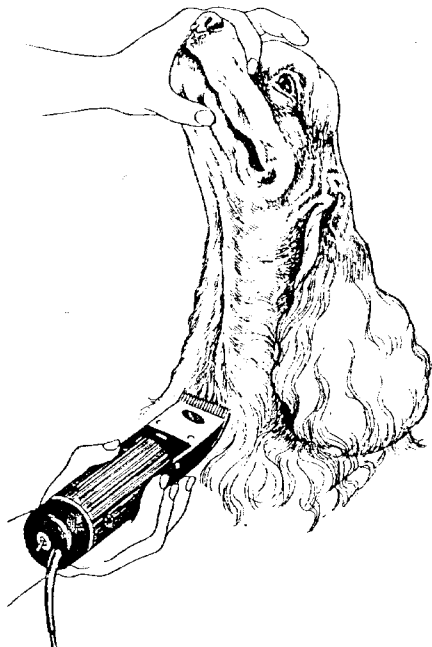
© Н. и Д. Осипи «Американский кокер-спаниель»



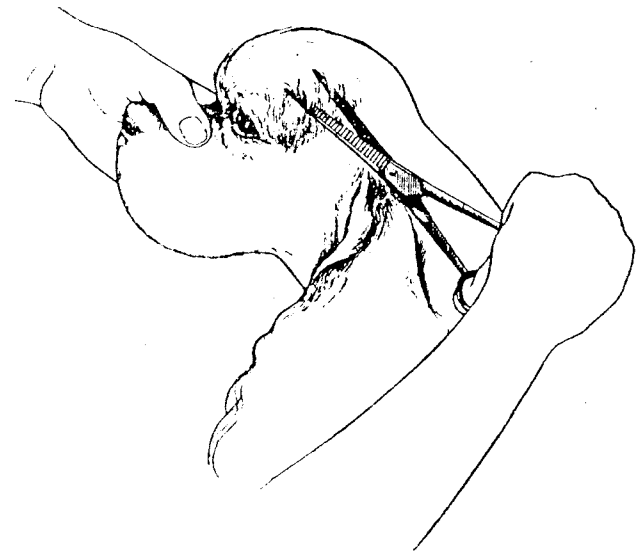
1. Верхняя часть уха с обеих сторон начисто выстригается против шерсти электромашиной с насадкой номер 10



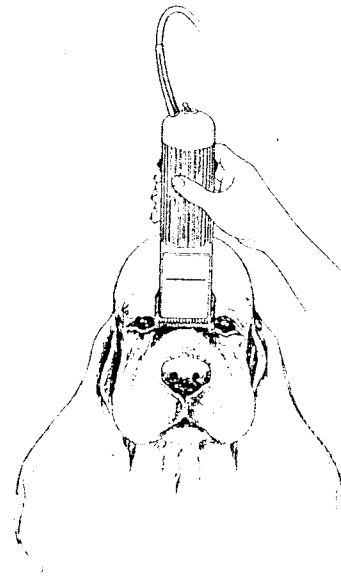
2. Область над затылочным бугром также стрижется электромашиной, чтобы добиться плавного перехода к шее. Стричь надо осторожно, не нарушая красивых дугообразных очертаний



3. Электромашина с насадкой номер 10 используется и для обработки горла и нижней челюсти  
Художник *Пегги Бэнг*



1. Более длинная шерсть по бокам головы филируется



2. Электромашина с насадкой номер 15 используется для обработки перехода от лба к морде, выстригая эту область в форме перевернутой буквы «V»  
Художник *Пегги Бэнг*